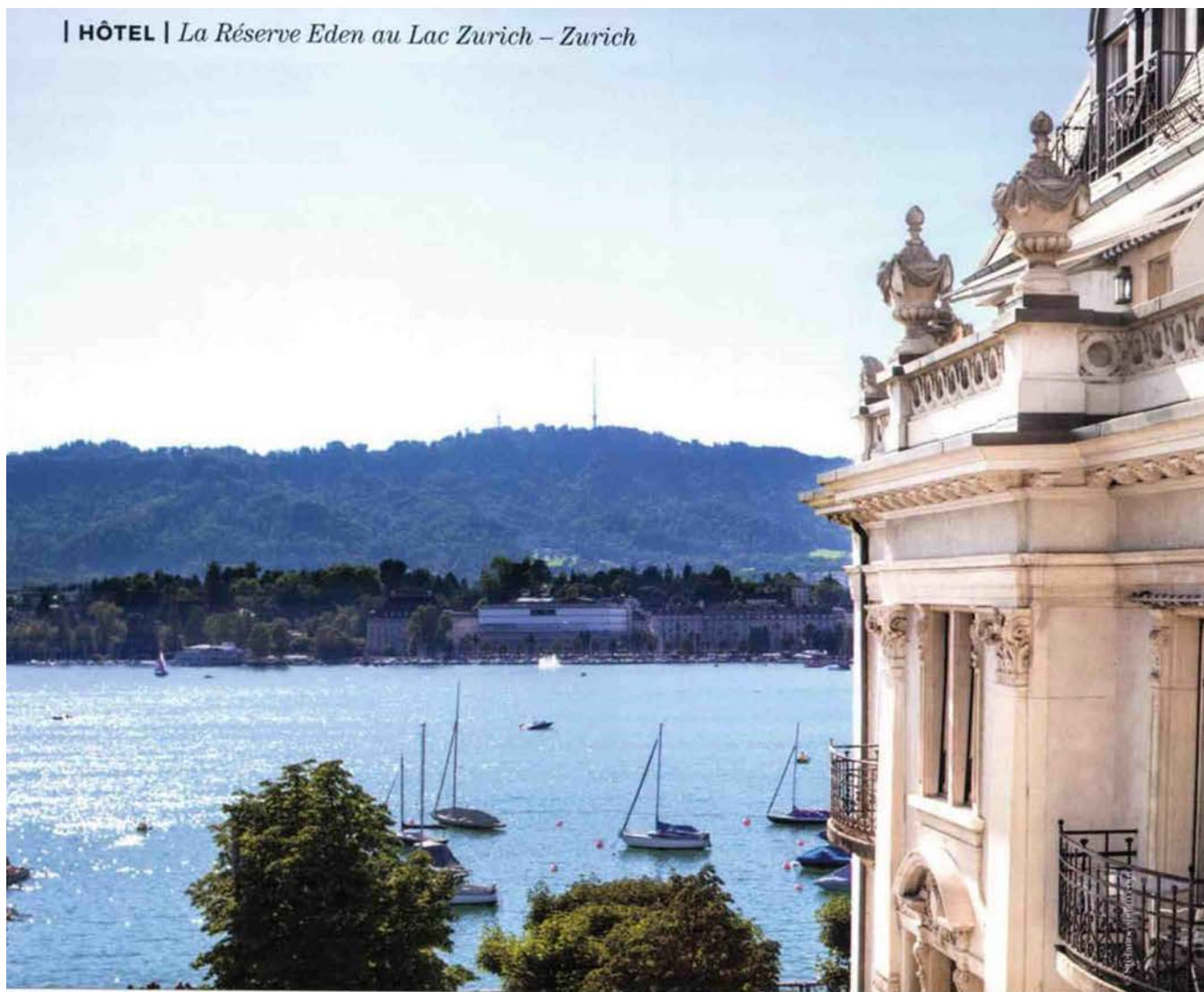


| HÔTEL | *La Réserve Eden au Lac Zurich – Zurich*



Voyage imaginaire

Dressée au bord du lac de Zurich depuis 110 ans, cette majestueuse bâtisse se réinvente et renaît fièrement sous l'impulsion de son propriétaire Michel Reybier et du créateur Philippe Starck. Rebaptisé La Réserve Eden au Lac Zurich, l'hôtel 5 étoiles propose un nouvel art de vivre à Zurich, entre raffinement, modernité et empreintes du passé.

Texte : Charlie Leclerc

Photos : © Grégoire Gardette et © Stefanocandito.com





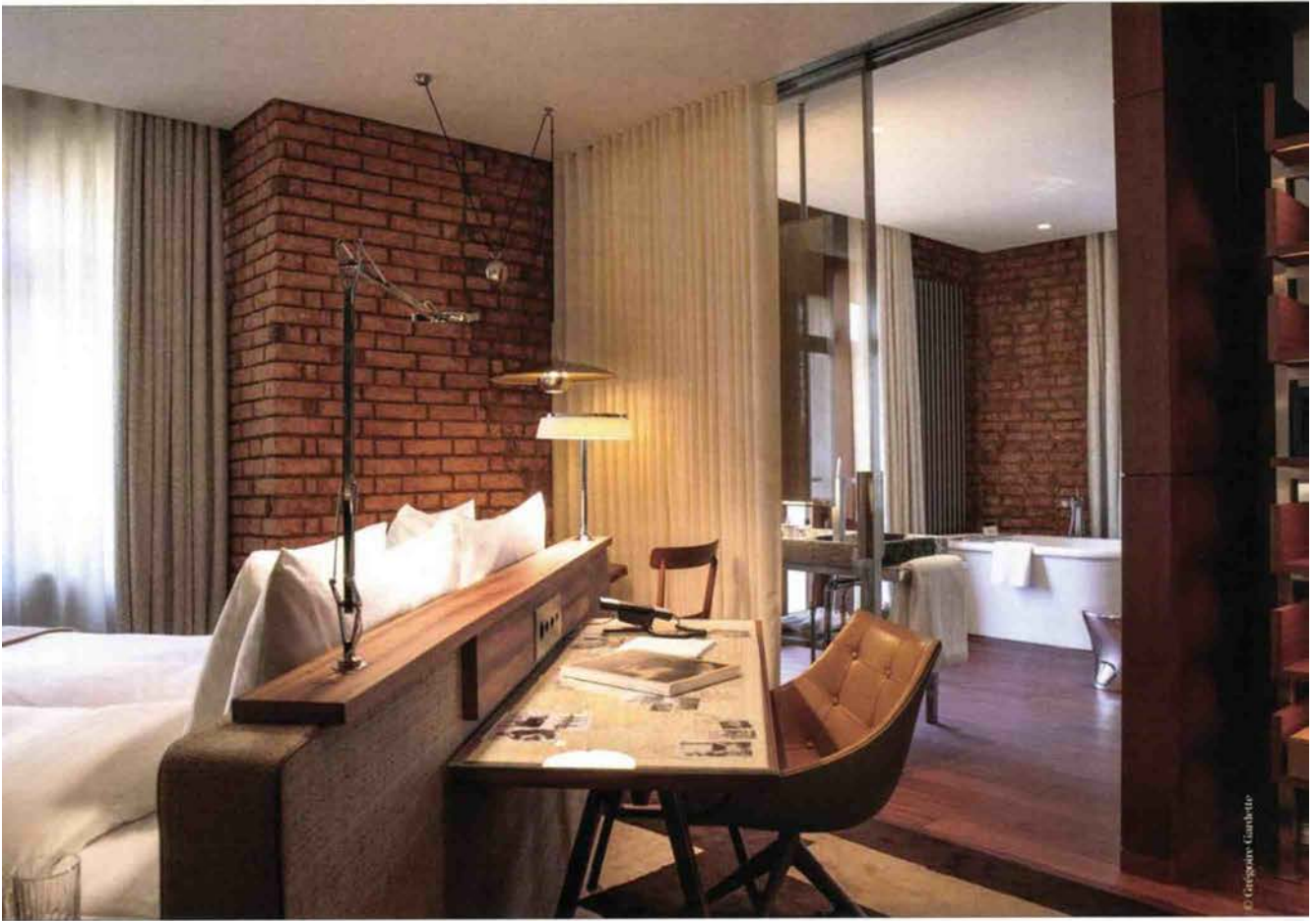
« Un lieu intemporel, respectueux et insolent, sérieux et fou. Le Yacht Club au bord du lac, imaginaire et moderne. » Ainsi le designer Philippe Starck décrit-il sa nouvelle réalisation hôtelière, La Réserve Eden au Lac Zurich, jouissant de panoramas superbes sur le lac et Zurich. Le propriétaire, l'entrepreneur Michel Reybier, a confié au designer français l'entière métamorphose de l'hôtel. Depuis l'extérieur, le bâtiment a conservé sa mythique façade, avec « ses stores rayés bleu et blanc qui protègent les balcons ouvragés, ses têtes de lion et autres sculptures historiques ». À l'intérieur en revanche, le discours édicté par Starck prône une élégante modernité, titillée par quelques surprises, et ne renie en rien le patrimoine d'origine.

« La réhabilitation est minimale sans être minimaliste, à la recherche de l'âme structurelle, de la poésie brute du lieu pour libérer la lumière et révéler les volumes architecturaux. » Le créateur a dévoilé et mis en valeur quelques beautés d'antan, comme les briques des murs, le marbre des soubassements, les planchers de bois massif et des détails en béton. Pour souligner les volumes de

manière singulière, sans les surcharger, « surprises artistiques et objets fins et mesurés » ont été ajoutés : « des éclairages savants en verre soufflé, des poignées de portes sculpturales en inox brossé, des revêtements en marbre clair, des miroirs flatteurs et des parois de verre fin. » L'autre idée forte du décor provient de l'univers nautique, cher au designer et au propriétaire. Philippe Starck, à travers ses multiples choix pour l'hôtel, nous conte en effet l'histoire du yacht club imaginaire qu'il a rêvé... Bois rouges gougés, photos et peintures de voiliers et de capitaines, collection de « demi-coques entières » figées dans la résine, rames posées çà et là, etc., la thématique est largement évoquée. Les 40 chambres et suites, oscillant entre 22 et 79 m², ouvrent sur l'extérieur via leurs parois vitrées et donnent sur des terrasses ou des balcons privatifs où il fait bon se prélasser en été et contempler le lac. Philippe Starck a imaginé l'intérieur des habitations comme des « cabines de marins à terre », teintées de notes poétiques, de courbes élégantes, de matériaux nobles – bois et pierre notamment. L'ensemble au luxe discret demeure intemporel, harmonieux,

contemporain et follement séduisant. Grandioses, les décors des deux restaurants sont tout aussi soignés. À l'Eden Kitchen & Bar, au rez-de-chaussée et ouvert sur l'extérieur, on profite des vues sur le lac, d'une atmosphère chaleureuse, marquée par des canapés en cuir naturel, un plancher clair, des bois rouges, des rames et coques de bateaux, et le vitrail multicolore réalisé par l'artiste Ara Starck... Les convives observent également le spectacle offert par la grande cuisine ouverte où la brigade du chef italien Marco Ortolani s'affaire pour concocter des plats inspirés de traditions culinaires du monde. Des mets à savourer avec les meilleurs vins de nombreux terroirs français et étrangers, dont ceux des domaines Michel Reybier. L'autre restaurant, La Muña, a trouvé place au sixième étage de l'établissement et bénéficie d'un toit terrasse arboré avec vue sur le lac, la ville et même les montagnes. Ici, l'on déguste les spécialités nippono-péruviennes de la cheffe Miya Gunji, dans un cadre enchanteur. Le restaurant évolue dans l'ancien grenier sous le dôme de l'hôtel et son imposante charpente. Dans un profond respect du lieu, Philippe Starck a sublimé les éléments structurels





© Grégoire Gumbler

d'origine, tout en les agrémentant d'objets chinés dans la région et ailleurs, de meubles semblant figés là depuis des décennies et d'accessoires marins...
« À l'intérieur du dôme, il y a un endroit charmant avec des petits canapés à fleurs, des tapis chinés lors de voyages imaginaires, des tasses suspendues portant les noms des marins du lac, et surtout une collection extraordinaire de skiffs et de kayaks fixés verticalement dans la structure et qui forment une sculpture spectaculaire, détaille le designer. C'est un endroit rempli d'esprit(s), rempli du vent du lac, des voiles qui se gonflent, de la jeunesse de tous ces gens qui ont ramé, canoté et pagayé. » En s'appuyant sur le passé de l'adresse, Philippe Starck a conçu un univers à part, peuplé de souvenirs, de rêve, et sublimé par son immense créativité.

www.lareserve-zurich.com



© Grégoire Gumbler