

2. Trent'anni d'amore

Moderna, romantica, intellettuale, la nuova collezione di Philippe Starck per Cassina celebra un sodalizio trentennale nei territori intimi e privati del setting della casa (o dell'albergo) orientati verso la scoperta di dettagli, desideri e piaceri versatili

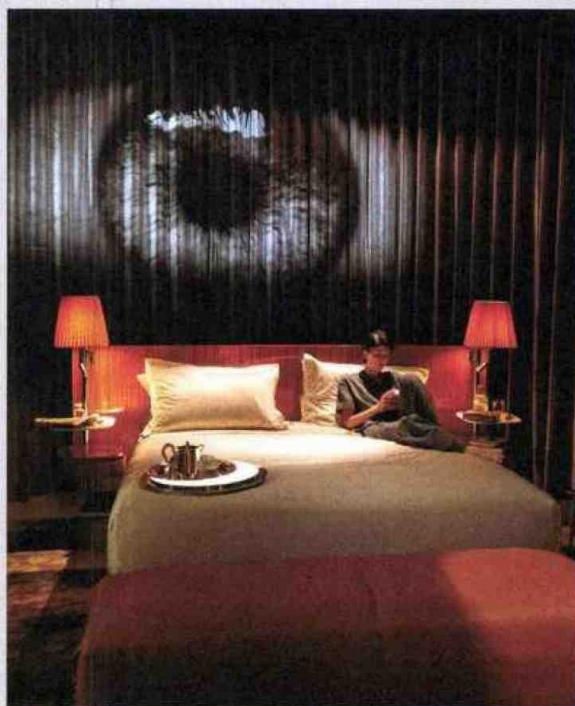
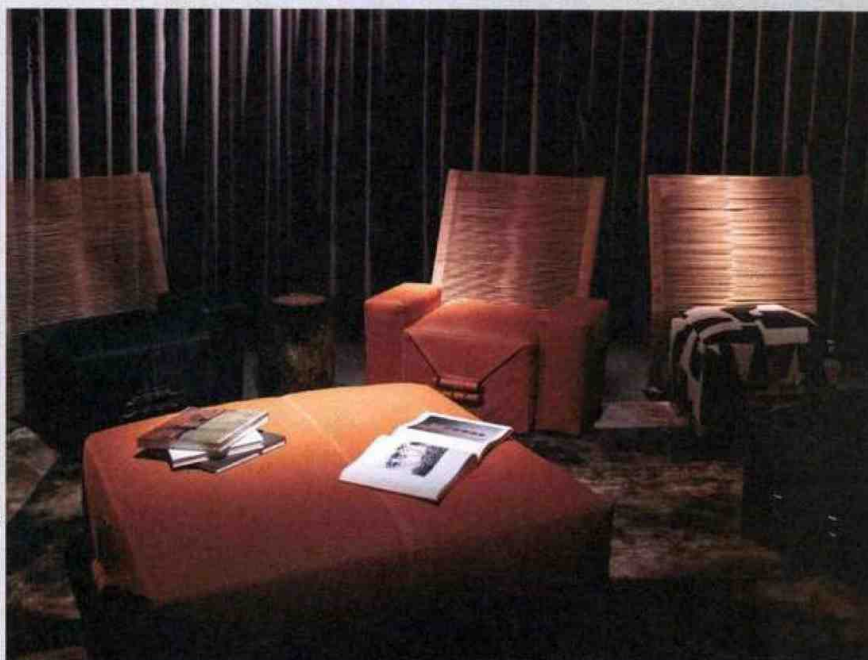
di Antonella Boisi

"TO HAVE BEAUTIFUL CHILDREN, THE PARENTS MUST BE IN LOVE". ("Per avere bambini splendidi, i genitori devono essere innamorati"). Philippe Starck, il prolifico e geniale creativo a tutto tondo, ci introduce così alla nuova collezione di arredi disegnata per celebrare il trentesimo anniversario del suo sodalizio con Cassina. "Durante questi trent'anni di collaborazione", riflette, "la cosa che mi è piaciuta di più è stata l'opportunità di poter creare una famiglia di prodotti di altissima qualità che parlano al cuore e che si è arricchita anno dopo anno di nuovi nati, pensando alla vita e alle connessioni profonde delle persone con cui entrano in relazione". Non fanno eccezione alla regola del plus-valore i nuovi protagonisti messi in scena nel Cassina Store Milano di via Durini: la collezione di poltrone e pouf Somewhere El-S, rivestite con una pelle a grana molto spessa e preziose da cuciture sartoriali che emergono e delineano i profili con un evidente richiamo al mondo della selleria. Lo schienale è realizzato in cordino di cuoio, un dettaglio molto materico in evidenza soprattutto nella lavorazione della parte anteriore che lascia spazio a vari richiami nella forma della seduta: da un pacco regalo a una valigia, con piccoli innesti in metallo. Ciascuno è libero di giocare con l'immaginazione. Del 'gioco' fa parte anche Volage Ex-S Night Wood, l'altro pezzo novità presentato in questa occasione, un letto con testata in mogano, ebano lucido o sicomoro opaco, che riprende l'estetica e le funzioni di modelli precedenti pensati da Starck per la zona notte - evolvendo nello spazio della barra accessoriata con il paralume e il faretto regolabile per la lettura, il piano in marmo dei comodini e il cassetto che è stato realizzato in tre essenze di legno. Per ciascuna componente è stata sviluppata una palette materico-cromatica specifica in abbinamento agli altri elementi: si può cambiare il marmo, il colore del paralume e della pelle lungo il giro letto che può essere dotato del The Breath® la prima tecnologia che permette di purificare l'aria dell'ambiente. Le poltrone della serie Somewhere El-S, oltre che in pelle, sono poi disponibili anche in tessuto con un pattern che è stato disegnato appositamente da Starck.



Che cosa conquisterà il fruitore? Questo lo dirà il tempo. "Sono presenze buone e utili, ho cercato di offrire il migliore servizio possibile con il minimo dei materiali impiegati, combinando una nuova forma di sensualità della materia e delle finiture che ricorda al tatto il calore della pelle", spiega il designer. "Tutta la collezione, frutto dello straordinario savoir-faire di Cassina, è ispirata nello specifico al mondo del viaggio e nasce dall'immagine di una donna elegantissima e bellissima, mia moglie Jasmine, seduta alla stazione su una pila di bagagli", continua. "Non importa dove andrà, la destinazione è irrilevante. Si può viaggiare anche solo mentalmente. Dentro un sogno surreale questo corredo di design è assimilabile alla pagina di un libro o

L'installazione creata da Philippe Starck (pagina a fianco, ritratto da Lea Anouchinsky) per celebrare il trentesimo anniversario del suo sodalizio con Cassina metteva in scena nello store di via Durini una sorta di viaggio della nuova famiglia di poltrone e pouf Somewhere El-S e del letto Volage Ex-S Night Wood. Gli imbottiti, accanto, sono rivestiti con una pelle a grana spessa di tonalità naturale e impreziositi da cuciture e dettagli sartoriali che emergono sui profili con un evidente richiamo al mondo della selleria; lo schienale è in cordino di cuoio intrecciato, la base ricorda nella forma l'immagine di un bagaglio di lusso sottolineato dalla punteggiatura di elementi in metallo (è disponibile anche la versione a pattern tessile disegnato ad hoc). Foto Simone Barberis



Il letto Volage Ex-S Night Wood presenta una testata realizzabile in tre essenze lignee: mogano, ebano lucido o sicomoro opaco, su cui si innestano vari elementi destinati al benessere nella zona notte. Foto Miriam Ognibene

alla sequenza di un film. In attesa d'altro. Non mi è mai piaciuta infatti l'idea di un prodotto d'arredo 'carino' ma statico, senz'anima e dinamismo. Non ha legittimità di esistere se non abbraccia una visione umana, sociale e d'amore. In questo senso, qual è il progetto in cui sento di aver osato di più, il più sfidante durante questi trent'anni di collaborazione? Ce ne sono stati molti. Se penso soltanto al divano e alla sua centralità nella vita di una famiglia, dal Lazy Working Sofà del 1998 fino al M.I.S.S. Music Image Sofà System del 2004, integrato di audio system, ritrovo un concept che si è approfondito nella trasformazione di questo elemento d'arredo in activity place utilizzabile in tutte le ore della giornata: per lavorare al computer, per conversare, per accogliere gli ospiti o i bambini che vogliono vedere la tv quando arrivano a casa, ma anche per condividere momenti di familiarità in totale ergonomia". Alla fine, chiosa il regista-designer: "Usa il cervello per sognare e le mani per realizzare il sogno".