

INTERNO

LA RIVISTA DELL'ARREDAMENTO N°1/2 GENNAIO-FEBBRAIO 2008

ARCHITETTURE
PUBBLICO-PRIVATO:
SPAZI DI CONFINI

ATTUALITÀ
TENDENZA
CASTELLO

L'INCONTRO
HARVEY
MOLOTCH

IL TEMA
CENTRALE
TAVOLI
IN TAVOLA

PROGETTO
DESIGN
PROTEZIONE
SU DUE
RUOTE

OSSERVATORIO
BORSE
MULTI-FUNZIONE

REPERTORIO
SLEEPING TRENDS

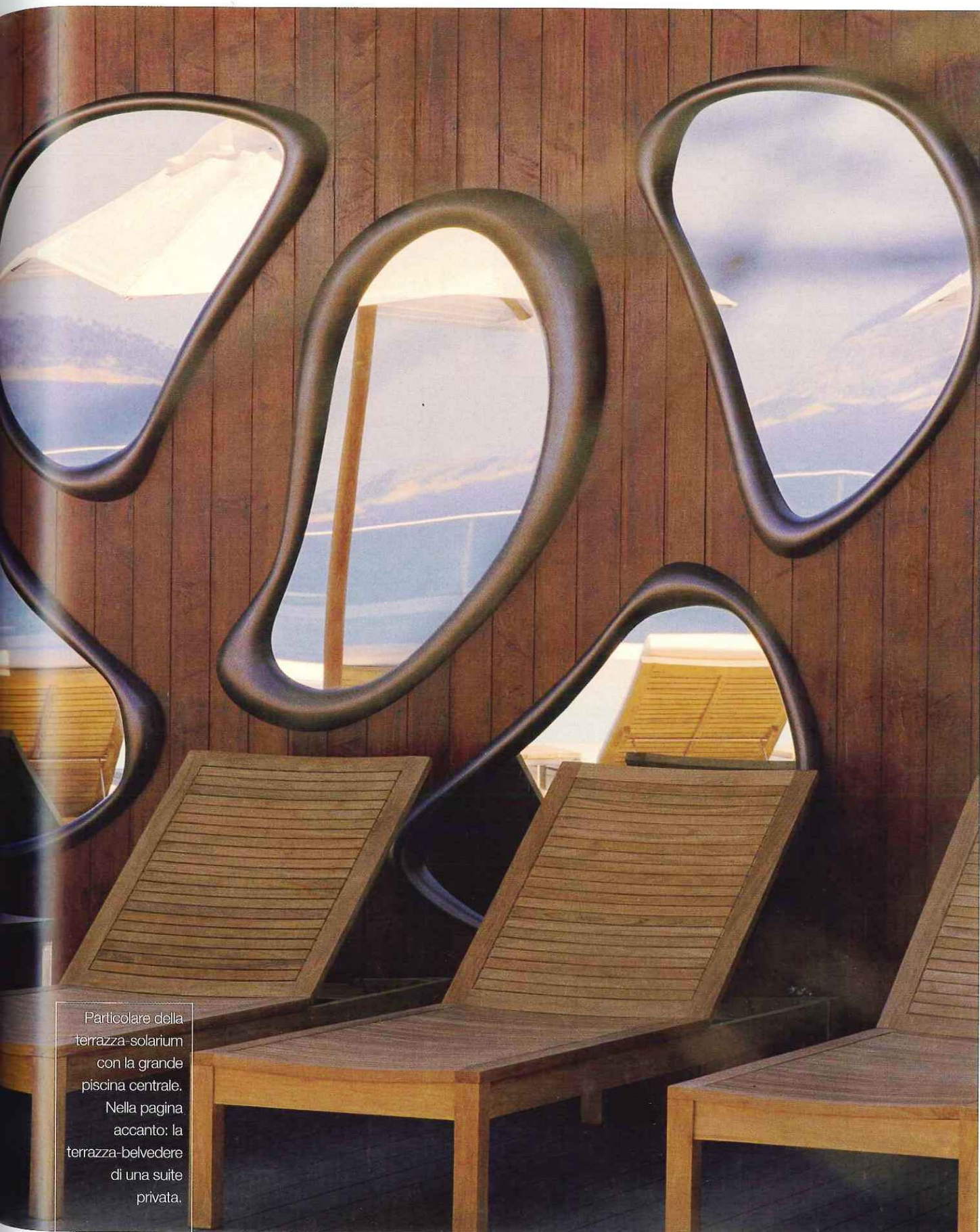
LeRoiDESIGN
by Philippe Starck

progetto di **Philippe Starck**
foto di **Andrés Otero**
testo di **Francesco Vertunni**

Fasano Hotel

A Rio de Janeiro, sulla spiaggia di Ipanema, il nuovo Hotel Fasano progettato da Philippe Starck celebra la dinastia della famiglia Fasano di origini italiane, da più di un secolo ai vertici della qualità della ristorazione brasiliana. In atmosfere avvolgenti ed esclusive ai pezzi storici del design italiano, assunti come icone di riferimento, si affiancano le graffianti invenzioni del segno starekiano.





Particolare della
terrazza-solarium
con la grande
piscina centrale.
Nella pagina
accanto: la
terrazza-belvedere
di una suite
privata.





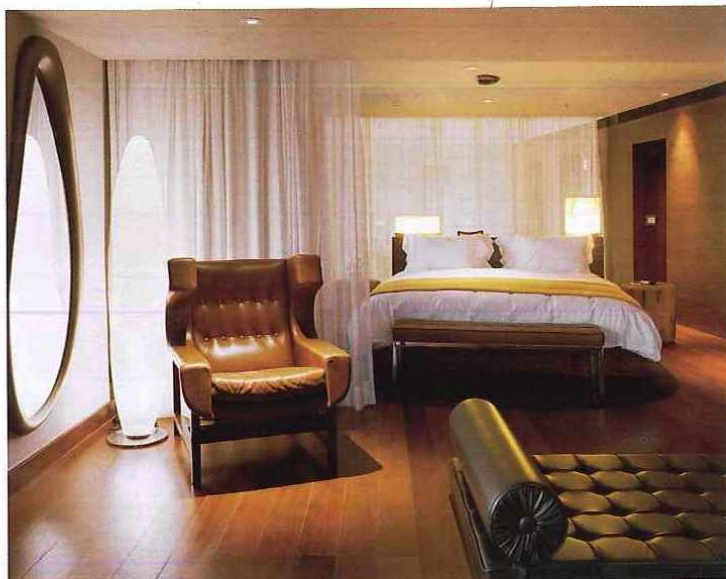
Le vicende della famiglia Fasano si identificano con il loro famoso ristorante di San Paolo in Brasile aperto nella forma di 'trattoria italiana' da Vittorio Fasano nel 1902. Da allora la storia dei Fasano ha conosciuto un andamento oscillatorio con momenti di crisi e punte di estrema notorietà, come quando alla fine degli anni 40, sotto la direzione del figlio Ruggero, nel ristorante di San Paolo, fornito di una grande sala per spettacoli, si esibivano artisti del calibro di Nat King Cole e Sammy

... atmosfere accoglienti ed esclusive...

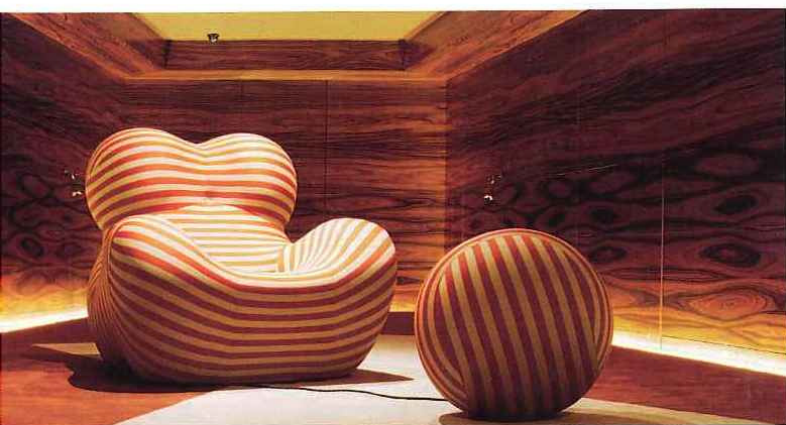
Davis Jr, con ospiti come Marlene Dietrich, il principe di Galles e Fidel Castro. Oggi la nuova generazione si identifica con Fabrizio Fasano, figlio di Ruggero, affiancato dall'ultimo discendente Rogèrio, cui si devono in parte le recenti scelte imprenditoriali e la complessa gestione dei sette ristoranti di cucina italiana, sei attivi a San Paolo e uno a Rio, ubicato nel nuovo Hotel di Ipanema. Gli hotel di San Paolo e di Rio fanno parte di una recente strategia di sviluppo della filosofia dell'ospitalità e dell'eccellenza che i Fasano praticano da più di un secolo: servizio impeccabile ma discreto, cucina raffinata e allo stesso tempo semplice, atmosfere accoglienti ed esclusive.



Qui sopra: il monolitico banco reception in tronco d'albero sezionato. In alto e nella pagina accanto: zone della lobby, accoglienti e raccolte, racchiuse all'interno di una raffinata scenografia d'insieme.



reception all'ingresso. Zone comuni accoglienti e raccolte – come la *lobby lounge* con musica dal vivo 'Londra', dove emerge un'ironica bandiera inglese contaminata dal tricolore italiano –, compongono una sequenza di spazi eleganti e sorprendenti, segnati da un generoso impiego di tende e drappaggi e arredi confortevoli e rassicuranti, come poltrone di pelle e ampi divani rivestiti con tessuti chiari. Atmosfere e sapori che si ritrovano anche nelle camere, con pavimenti in parquet, accurati arredi di richiamo domestico e con bagni a volte caratterizzati dalla figura di specchi dalla sinuosa cornice dorata. Esclusive cellule alberghiere in gran numero affacciate sulla grande spiaggia di Ipanema che, grazie alla balaustra in cristallo trasparente delle terrazze pensate come diretta estensione dello spazio interno, è offerta nella sua struggente visione totale sino a raggiungere l'orizzonte del mare. Un paesaggio marino e balneare tra i più noti del pianeta che è riproposto nella sua interezza dalla terrazza *solarium* con grande piscina centrale marcata da un'essenziale cornice di marmo che si stacca con decisione dalla pavimentazione lignea dell'intorno.

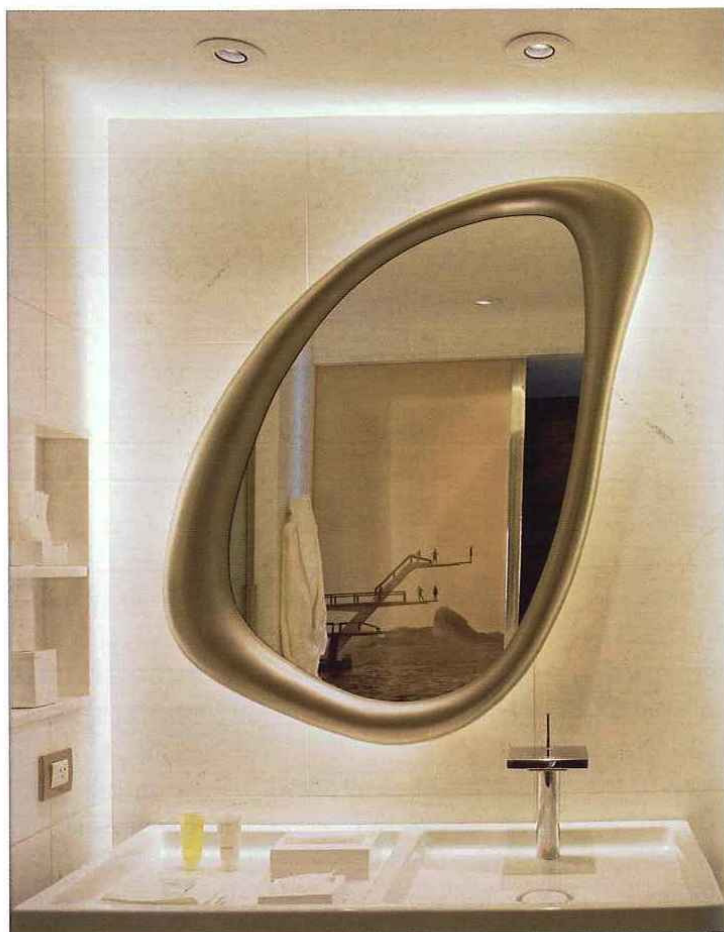


A richiamare e a reinventare la storia dei Fasano e a proporla in chiave innovativa per l'Hotel Fasano di Rio è stato chiamato Philippe Starck, precursore indiscusso della fortunata formula dell'hotel di design. Per questo progetto, nel mirato rimando a una 'tradizione italiana' legata alla memoria del Fasano, Starck ha risolto

brillantemente l'immagine dell'*italian design* in una serie di 'pezzi storici', selezionati con attenzione e regia,

...una 'tradizione italiana' legata alla memoria del Fasano...

posizionati come icone scultoree in vari punti dell'hotel, da zone comuni agli interni privati di alcune *suite*. Così per esempio alla poltrona La Mama della serie Up, disegnata nel 1969 da Gaetano Pesce per C&B Italia, che come un trono emerge in una ricca cornice d'interni al ventesimo piano, si affiancano altri 'classici moderni' insieme a invenzioni contemporanee come i tavoli bassi in tronco d'albero sezionato che riprendono la filosofia e il materiale del monolitico banco



Nelle immagini: le ricche cornici degli spazi privati dedicati alle suites con bagni dedicati, questi ultimi riflessi in specchi dalla sinuosa cornice dorata. In un ambiente troneggia la poltrona Up, disegnata nel 1969 da Gaetano Pesce per C&B Italia e oggi prodotta da **B&B Italia**.

